



**ADANA BÜYÜKŞEHİR BELEDİYESİ
İL MECLİSİ**

SERBEST GÜNDEM

KOMİTE GENEL SEKRETERİ VE KOMİTE DİREKTÖRLERİNDEN MEKTUP

Değerli Delegeler,

Günderdođdu Modellenmiş Birleşmiş Milletler konferansında sizlerle birlikte olmaktan mutluluk duyacağımızı belirtmek isteriz. Komitemizde Adanada yaşanan şehirsel sıkıntılarını saptayıp sıkıntılara çözüm bulmaya çalışacağız. Sizlerden aşğıda verilmiş olan konular ile ilgili size verilmiş olan belediyelerde oluşan, oluşabilecek sıkıntılarını bulup sıkıntılara çözüm üretip araştırma yapmanızı bekliyoruz. Konferansınızın iyi geçmesi için çözüm odaklı çalışıp gelmenizi tavsiye ediyorum. Yardıma ihtiyacınız olduğunda bize çekinmeden mail atabilirsiniz. İyi araştırmalar!

KOMİTE GENEL SEKRETERİ

Ulaş Dalkıran

ulasdalkiran@outlook.com

KOMİTE DİREKTRÖRLERİ

Samet ABA

Nazlı GÜLTEKİN

Seyhan Koza SARICAN

Yardıma ihtiyacınız olursa:

sametaba@icloud.com

nazliigultekin@outlook.com

seyhankoza@gmail.com

ADANA'NIN GÜNCEL SORUNLARI

KONU 1: KENTSEL DÖNÜŞÜM

Kentsel dönüşüm kentteki afet riski taşıyan alanların belirlenip, sağlıklı ve de yaşanılabilir hale getirilmesidir.

Adana'da uzun süreden beri kentsel dönüşüm yapılmaktadır. Başta Yüreğir olmak üzere Adana'nın birçok yerinde kentsel dönüşüm faaliyetleri sürdürülmüştür. Ama bilinçsizce yapılan bazı kentsel dönüşüm faaliyetleri şehre oldukça büyük hasar vermiştir. Örneğin, plansız ve parsel bazlı kentsel dönüşümlerin altyapı ve ulaşımı olumsuz etkilemesi gibi.

Adana'da güncel olarak faaliyetleri sürdürülen ve vaad edilen birkaç kentsel dönüşüm projesi ve buldukları aşamalar şu şekildedir

Sinanpaşa Mahallesi'nde kentsel dönüşüm çalışmaları, TOKİ ve Adana Büyükşehir Belediyesi'nin işbirliğiyle yeniden başladı. Çalışmalarla ilgili bilgi veren Adana Büyükşehir Belediye Başkanı Zeydan Karalar, "İnşallah bir yılan hikayesini sonlandıracağız. Vatandaşlarımız 15 yıldır bekliyor. Evleri satın alındı, bir kısmı yıkıldı, 15 yıldır ev bekliyorlar. Sinanpaşa; Adana Büyükşehir Belediyesi'nin TOKİ ile birlikte yürüttüğü bir proje. Biz göreve geldiğimizde TOKİ ile defalarca görüştük.

En son TOKİ başkanıyla bir araya geldik. Bir mutabakata vardık. Muhtemelen baharda ihaleye çıkma ihtimali var ama henüz bu tarih netleşmedi. Tam tarih belirlendiğinde kamuoyuyla paylaşacağım. Çabalarımız devam ediyor, arkadaşlarımız ciddi şekilde çalışıyor. Zaten projesi de hazır. Bu alanı boşalttıktan, yıkımları yaptıktan sonra, baharda bu işi ihalesi yapılabilir hale getireceğiz. İnsanlar 15 yıldır bekliyor. Burayı bitireceğiz inşallah” dedi.

Sinanpaşa'nın ardından başka noktalarda da kentsel dönüşüm çalışmalarını hayata geçireceklerini belirten Başkan Zeydan Karalar, “ Burayı bitireceğiz, Göl Mahallesi'ni, 2000 Evler'i, Barbaros Mahallesi'ni bitireceğiz. İnşallah bu dönemde bunları gerçekleştireceğiz. Adana'yı daha yaşanabilir, daha modern hale getireceğiz. Depreme dayanıklı, güvenli binalarda insanların yaşamasını sağlayacağız” diye konuştu.

Bu sırada Köprülü Mahallesi kentsel dönüşüm planında sona gelindi. Yıllardır bir türlü onaylanamayan 1/25000, 1/5000 ve 1/1000 imar planları 21.05.2019 tarihinde Çevre ve Şehircilik Bakanlığı tarafından onaylanarak askıya çıktı.

Geçtiğimiz yıl haziran ayında projeye çalışmaya başlayan TurkmallFladelfia ortaklığı imar planı onayını aldı.

Mahalle 6306 Sayılı kanun kapsamında 02.09.2013 tarihli ve 28753 sayılı resmi gazetede yayımlanan 2013/5258 sayılı Bakanlar Kurulu kararı ile "afet riski altındaki alan" ilan edilmişti. Hem afet bölgesi ilan edilmesi hem de yıllardır bir türlü kentsel dönüşümün başlayamaması yüzünden yeni bir ev veya tadilat yapılamıyordu.

2013 yılında Kentsel dönüşüm için Bakanlık oluru ile yetkilendirilen Adana Büyükşehir Belediyesi geçen 6 yılda mahalle sakinleri ile bir anlaşma sağlayamadı. Kurulan bir dernek etrafında toplanan mahalle sakinleri noterden vekalet vererek yetkilendirdikleri firma ise hazırladığı imar planlarını onaylatarak kentsel dönüşüm için kolları sıvadı.

Ünü Adanayı da aşan Yeşil Camii proje süresince de koruma altında olacağı belirtildi.

Büyükşehir kapsamında geliştirilen bu kentsel dönüşüm projelerinin yanı sıra Seyhan Belediye Başkanı Azim Öztürk, Adana'nın en önemli problemlerinden birinin 'bugüne kadar kentsel dönüşüm çalışması yapılmaması' olduğunu belirtti. Ankara Büyükşehir Belediyesi'nin yaptığı örnek kentsel dönüşüm çalışmalarının ortada olduğuna işaret eden Öztürk, "İyi yapılan işleri örnek almamız gerekiyor. Önümüzde böylesine bir iyi örnek varken, bu yöntemlerden biriyle şehrimizde de benzer kentsel dönüşüm çalışmaları yapmalıyız." dedi.

Öztürk, D-400 karayolunun her iki yanında da kentsel dönüşüm çalışmasının yürütülmesiyle ilgili Toplu Konut İdaresi (TOKİ) başta olmak üzere, Maliye Bakanlığı, Milli Emlak Genel Müdürlüğü ve diğer ilgili kamu kurum ve kuruluşlarıyla protokoller imzalanabilmesi için meclisten yetki talep etti. Öztürk, Seyhan Belediyesi Eylül ayı ilk toplantısının birinci gündem maddesi olarak gündeme gelen, Gürselpaşa, Barış, Fevzipaşa ve İsmetpaşa mahalleleriyle Barbaros ve Bey Mahallesi'ni kapsayan alanda "kentsel yenileme" ve "toplu konut" çalışmalarının başlatılmasıyla ilgili belediye'deki gerekli tüm teknik hazırlıkların tamamlandığı müjdesini verdi.

Azim Öztürk, Kentsel yenileme ve toplu konut çalışmasının hangi mahallelerde ve ne kadar alan üzerinde yapılacağını da açıkladı. Öztürk, Barbaros ve Bey mahallelerinde 692 dönüm,



Gürsel Paşa'da 464 dönüm, İsmet Paşa ve Barış mahallelerinde 625 dönüm ve Fevzi

Paşa'da 100 dönümde kentsel yenileme çalışması yapılacağını duyurdu.

Seyhan'da toplam bin 881 dönüm üzerinde kentsel yenileme çalışması yapılacağını vurgulayan Başkan Öztürk bazı meclis üyelerinden gelen eleştirilere de cevap verdi. Öztürk, "Kentsel dönüşüm modelleri tıpkı 101 çeşit dondurma gibidir. Çok farklı modellerden biz belediyemize en az maddi külfet getirecek olanını uygulayacağız. Diğer şehirlerde sayıları toplamda yüz binleri bulan kentsel yenileme modellerinden birisi neden Adana'da uygulanmasın." şeklinde konuştu.



KONU 2: TARIMSAL FAALİYETLER

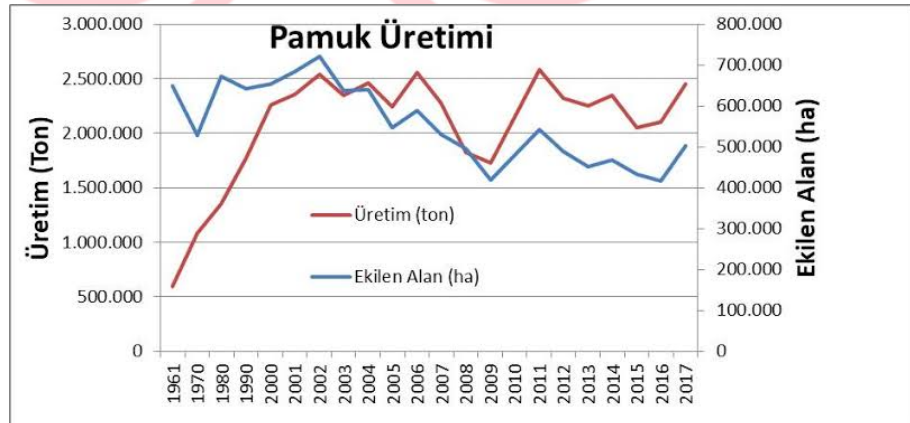
Adana, 1950'lerde başlayan ve 70'lere kadar geçen süreçte tarım ve sanayi alanındaki atılımını sürdürememiş, 1990'ların

başından itibaren gözle görünür bir gerileme söz konusu olmuş ve gelinen noktada nüfusa oranla ekonomik ve sosyal alanda ciddi sorunların ortaya çıktığı bir kent haline gelmiştir.

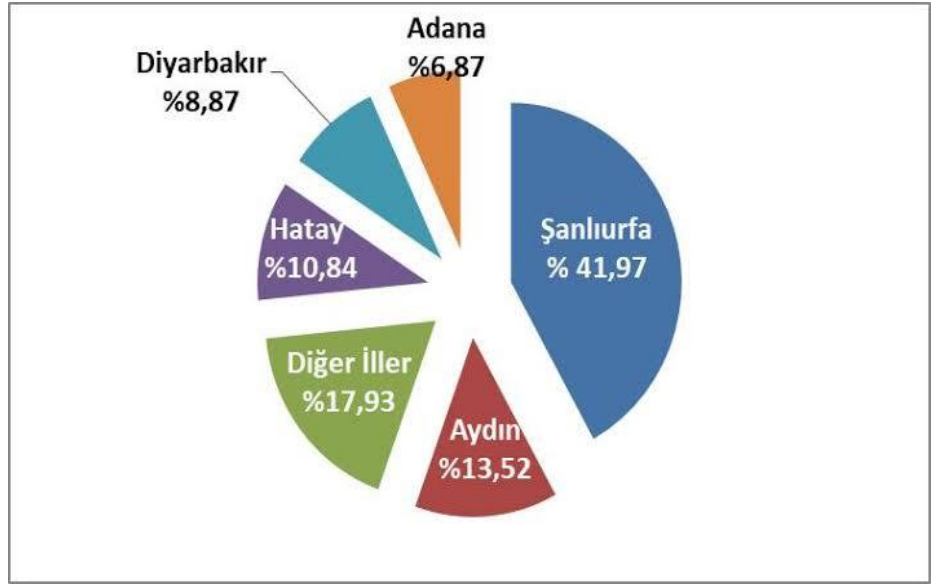
Çukurova pamuk gibi pek çok stratejik tarım ürününün yetiştirilmesine elverişli şartlara sahipken izlenen tarım politikalarına bağlı olarak ürün deseni değişmiş özellikle ayçiçeği gibi maliyeti ucuz ve bölgeye yabancı ürünlere yönelim başlamıştır. Bitkisel ve hayvansal üretim dengesinde hayvancılık gerilemiştir.

Türkiye'nin pamuk veriminde dünyada ilk 3 ülke arasında olmasına rağmen yüksek maliyet girdileri ve yetersiz destekleme nedeniyle üreticinin beyaz altın yerine, mısır ekmeye başladığı ayrıca 2015'te 2.2 milyar dolarlık pamuk ithal edildi. Seyhan Ziraat Odası Başkanı Süleyman Girmen, "Çukurova'nın bereketli topraklarının pamuğa olan özlemi yıldan yıla artıyor. Pamuk sadece bölge için değil ülke ekonomisi için de önemli bir ürün. Tarımsal üretimde yüksek girdi maliyetleri, işçilik sorunu ve benzer birçok sıkıntı üretim deseninin de

değişmesine neden oluyor. Çiftçi, daha az maliyetli, daha az işçilik



isteyen ürünlere yöneliyor. Yani pamuk yerine mısır ekiyor.” dedi.



Türkiye'de

ekiminin yeniden canlandırılması gerektiğini belirten Girmen sözlerini şöyle sürdürdü:

“Türkiye'de yılda yaklaşık 1 milyon 600 bin ton pamuk kullanıyoruz 750-800 binini biz üretiyoruz gerisini ithal ediyoruz ki ithal ettiğimiz miktar yaklaşık Yunanistan üretiminin yüzde 40'ına denk geliyor. Bu ithalatın karşılığında ne yazık ki ortalama her yıl 1 milyar 200 milyon dolarlık bir kaynak yurtdışına akıtılmakta. Şöyle bir çarpıcı sonuç var ABD'deki bir üretici 250-300 kg pamuk alırken kazançlı bir üretim yapıyor ve pamuk üretimini devam ettiriyor. Ne yazık ki bizim Adana'mızda bizim ülkemizde 400- 500 kg pamuk alırken bu üreticimiz para kazanamamaktadır. Bunun temelinde yatan 2 tane ana sebep vardır, bunlardan bir tanesi üreticinin yüksek maliyetlerde girdi kullanması, ikincisi üreticilerimizin desteklemeler dahilinde zayıflatılarak yurtdışındaki ithalat pamukla rekabet ettirilememesidir. Bundan dolayı birinci sırada maliyetler düşürülmeli. İkincisi ise pamuğa olan destek daha da arttırılmalıdır.”

KONU 3: ULAŞIM

Adana'da kent içi trafiğine geçici çözümler bulunuyor. Yolların genişletilmesi, köprü, alt geçit uygulamaları ile kent içi trafiğine ancak geçici çözüm olunabilmektedir. Kalıcı çözüm, toplu taşıma uygulamalarına geçilmesi ile mümkün olacaktır. Hafif raylı sistemin kent ekonomisine getirdiği yüke oranla kent içi ulaşımına sağladığı fayda yok denecek kadar azdır.

Metro borcunun hükümete devredilememesi yüzünden metronun yeni etaplarının faaliyete geçirilememesi, doğu-batı aksındaki demiryolu üzerinde başkentray ya da izban gibi bir banliyö tren sisteminin eksikliğine çözüm bulunmalıdır.

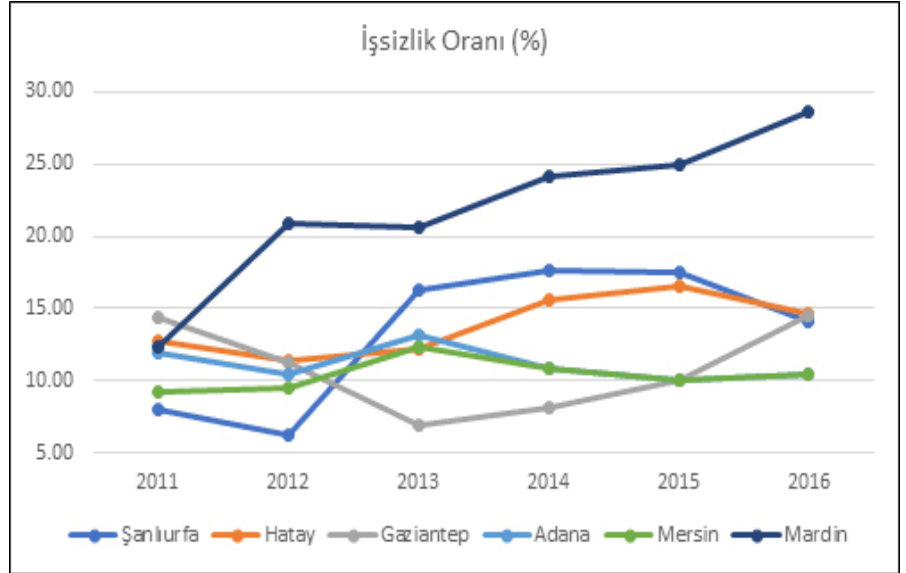
KONU 4: TURİZM

Adana önemli tarihi geçmişe ve mirasa sahiptir. Kent merkezi ve ilçelerde bulunan ören yerleri ortaya çıkarılmalıdır.

KONU 5: İŞSİZLİK VE GÖÇ

Adana'da işsizlik oldukça yüksektir. TÜİK Adana Bölge Müdürlüğü tarafından yapılan açıklamada işgücünün, 2018 yılında bir önceki yıla göre 631 bin kişi artarak 32 milyon 274 bin kişi olduğu, işgücüne katılma oranının ise 0,4 puan artarak %53,2 olarak gerçekleştiği belirtildi. Erkeklerde işgücüne katılma oranının 0,2 puanlık artışla %72,7, kadınlarda ise 0,6 puanlık artışla %34,2 olarak gerçekleştiği bildirildi.

Adana'daki yetersiz iş imkanları nedeni ile buradaki vatandaşlar diğer şehirlere göç ediyor.



KONU 6: MÜLTECİ SORUNU

Adana yakın bir zamanda çok fazla mülteci göçü almıştır. Adana'da yoğun olarak mültecilerin yaşadığı bölgeler mevcuttur. Bu bölgelerde yaşayan Türk vatandaşlar oldukça müzdarıptır. Bu bölgelerde oldukça fazla iç karışıklıklar yaşanmaktadır. Bu konuda Adana belediyesinin çalışmaları yetersizdir.

KONU 7: ÇEVRE KİRLİLİĞİ

Kent yaşamında önemli bir kriter olan gürültü kirliliği bakımından Adana ülkemizde ilk sıralarda yer almaktadır.

Adana ili için gürültü haritaları hazırlanmalı, azaltıcı ve önleyici tedbirler alınmalıdır. Adana yaz aylarında anız



SU KİRLİLİĞİ

- 1., 2. ve 3. Öncelikli Sorun Olmayan
- 1. Öncelikli Sorun
- 2. Öncelikli Sorun
- 3. Öncelikli Sorun

yangınlarından kışın ise ısınma amacıyla kullanılan kalitesiz ve yüksek emisyonlu yakıtların neden olduđu hava kirliliğine maruz kalmaktadır. Kentlerde temiz hava sirkülasyonu sağlama ve hava kirliliğini önleme özelliklerine sahip yeşil alanlar sürekli müdahale sonucu azalmaktadır. Ayrıca nehir ve göllerdeki kirlilik oranı oldukça yüksektir bununla ilgili de çözümler bulunmalıdır.

